

ПРОБЛЕМЫ РАЗМЕЩЕНИЯ РЕКРЕАЦИОННОЙ ЗОНЫ КИРОВСКОГО РАЙОНА ГОРОДА ЕКАТЕРИНБУРГА

Problems of location of the recreational zone of the Kirovsky district of Ekaterinburg

А. П. Татарчук, преподаватель,
Уральский государственный аграрный университет,
(Екатеринбург, ул. Карла Либкнехта, 42)

Аннотация. Статья затрагивает вопросы зонирования и благоустройства рекреационной территории в Кировском районе Екатеринбурга. Были выявлены некоторые проблемы и предложены варианты их решения. Создание рекреационной зоны повысит привлекательность жилого района для потенциальных покупателей недвижимости. Это в достаточной мере приведет к росту цен на жилье и улучшению экономической ситуации в районе.

Ключевые слова: рекреационная зона, благоустройство территорий.

Annotation

The article touches on issues of zoning and improvement of recreational areas in the Kirovsky district of Yekaterinburg. Some problems were identified and solutions to them were proposed. The creation of a recreational area will increase the attractiveness of the residential area for potential real estate buyers. This will sufficiently lead to an increase in housing prices and an improvement in the economic situation in the area.

Keywords: recreational area, landscaping.

Функциональное зонирование является важным инструментом землеустройства и управления, позволяющим эффективно использовать земельные ресурсы, учитывая потребности населения и сохраняя окружающую среду [1,4].

Проблема Кировского района г. Екатеринбурга заключается в недостаточности близлежащей рекреационной зоны, в виде парков и скверов. Такая проблема наблюдается в жилом районе Пионерский.

Во дворе по улице Советской располагается рекреационная зона и пустырь. Рекреационная зона не благоустроенная и не способна выполнить полностью возможную ею задачу. Так же, никаких дорожек и тротуаров в исследуемой зоне нет.

Самый близлежащий парк является – парк им. Блюхера, расположенный по улице Блюхера, и имеет расстояние от рассматриваемого квартала в одном километре.

В квартале находится множество многоквартирных жилых домов, которым требуется обеспечение сквером и парком.

Улучшение по благоустройству заключается в том-что следует оборудовать пустырь и часть рекреационной зоны под небольшой придомовой сквер (таблица 1, рисунок 1).

Таблица 1

Баланс территории рекреационной зоны Кировского района

Наименование зоны	Площадь, га	% от итоговой площади
Пустырь	0,88	46,07
Рекреационная зона	1,03	53,93
Итого	1,91	100



Рис.1. Рекреационная зона Кировского района

Жилая зона не была включена в таблицу, так как она не является основным объектом исследования.

На основе проведенного анализа по улучшению представленной рекреационной зоны в жилом районе Пионерский, было принято решение по благоустройству части рекреационной зоны и пустыря. Выделенная территория будет выполнять роль сквера для организации мест отдыха населения. Сквер значительно повысит качество жизни жителей данного жилого района (рисунок 2).

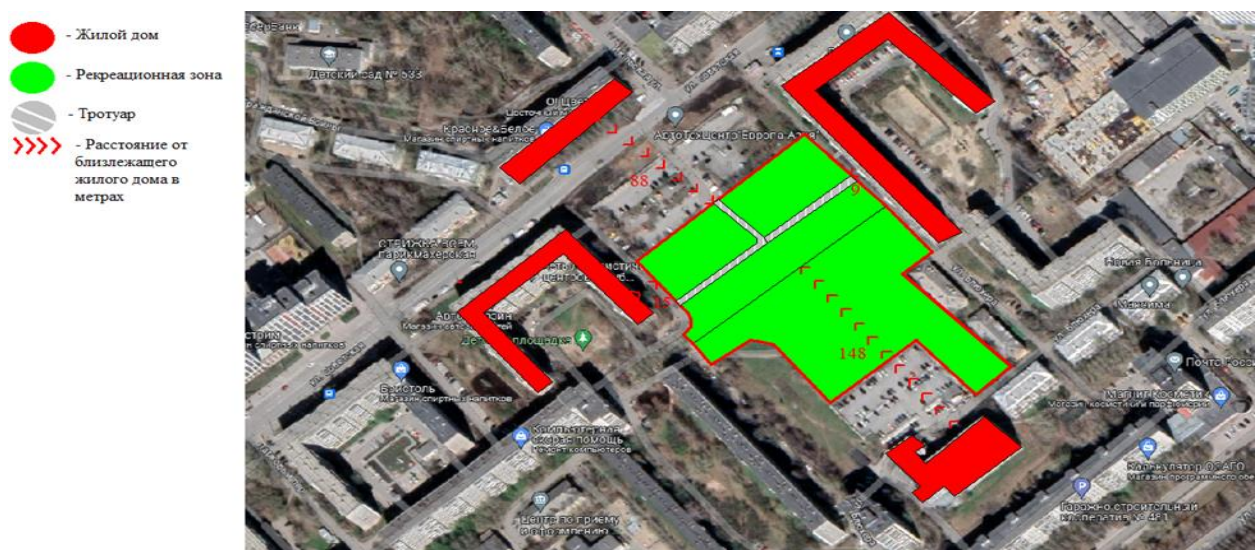


Рис.2. Улучшение рекреационной зоны Кировского района

На рисунке показано расстояние близлежащих домов к скверу, так от ближнего северного жилого дома до сквера расстояние составляет 88 метров, южного 148 метров. Так же были предусмотрены тротуарные дорожки для удобства населения и сообщения с другой частью сквера.

Создание рекреационной зоны сквера повысит привлекательность жилого района для потенциальных покупателей недвижимости. Это может привести к росту цен на жилье и улучшению экономической ситуации в районе [2,3].

При этом сквер поспособствует улучшению экологической ситуации в жилом районе. Он может быть озеленен и украшен цветами, что приведет к улучшению качества воздуха и созданию благоприятной атмосферы для жителей (таблица 2).

Таблица 2

Баланс улучшенной территории рекреационной зоны Кировского района

Наименование зоны	Площадь, га	% от итоговой площади
Рекреационная зона	1,84	96,34
Тротуар	0,069	3,66
Итого	1,91	100

По таблице можно заметить, как преобразовалась рекреационная зона её площадь составит 1,84 гектара.

Итогом по улучшению представленной рекреационной зоны в жилом районе Пионерский, было принято решение по благоустройству и зонированию части рекреационной зоны и пустыря. В часть благоустройство входит проектирование тротуарной дорожки. Далее рассмотрим изменение баланса территории (таблица 3).

Таблица 3

Изменение баланса территории рекреационной зоны Кировского района

Наименование	Существующий, га	% от итога	Улучшение, га	% от итога	Изменение баланса территории. Существующий к улучшению, кв.м
Рекреационная зона	1,03	53,93	1,84	96,34	1,03 < 1,84
Тротуар	0	0	0,069	3,66	0 < 0,069
Пустырь	0,88	46,07	0	0	0,88 > 0
Итого	1,91	100	1,91	100	1,91

Кроме того, в сквере оборудована небольшая тротуарная дорожка. Общая площадь после преобразования рекреационной зоны не поменялась.

Библиографический список

1. Белоусова И.Р., Вашукевич Н.В. Зонирование территории городского округа Красноуфимск Свердловской области // Молодежь и наука. 2020. № 5. С. 5.
2. Гусев А.С., Броницкая С.А. Анализ возможных путей развития г. Екатеринбурга // В сборнике: Коняевские чтения. Сборник статей Международной научно-практической конференции. 2022. С. 125-129.
3. Гусев А.С., Броницкая С.А., Старицына И.А., Варнина В.А., Вяткина Г.В. Прогноз развития города Екатеринбурга // Московский экономический журнал. 2022. Т. 7. № 6.
4. Упова А.Ф., Вяткина Г.В. Зонирование застроенных территорий земель населенных пунктов // Молодежь и наука. 2020. № 7. С. 31.